

JAPON

Temples et jardins

15 jours –

20 novembre – 04 décembre 2026

Entre forêt de bambous et gratte-ciels, le Japon, « l'origine du soleil », pays fascinant de contrastes, attire et émerveille à tout âge. De l'électrisante Tokyo à Kyoto, la cité aux mille temples, de châteaux féodaux sous les arbres rouges aux sources thermales réconfortantes, vous découvrirez un pays sûr et d'un accueil incomparable, un savoir-faire ancestral et une gastronomie riche qui justifieraient à eux seuls le voyage. L'occasion aussi de vivre des expériences uniques comme une nuit hors du temps chez les moines bouddhistes du mont Koya ou une cérémonie du thé empreinte de sagesse et de ressentir l'omotenashi, cet art de l'hospitalité propre à l'archipel. Après l'effervescence de Tokyo et la quiétude du mont Fuji, direction la région du Kansai avec Kyoto, Nara, et le sacré Koya, véritables cœurs historiques, pour y admirer temples, jardins et palais impériaux classés au patrimoine mondial de l'UNESCO. Exploration des châteaux mythiques de Himeji et Okayama, ville à canaux, véritables joyaux de l'histoire féodale du pays avant Hiroshima et son émouvant mémorial de la paix et l'île sacrée de Miyajima célèbre pour son torii sur l'eau pour finir avec la festive Osaka. Un circuit dans les meilleures conditions d'encadrement et à une époque de l'année particulièrement propice à l'harmonie des êtres et des choses: celle des couleurs flamboyantes de l'automne !





PROGRAMME

Le dossier que vous allez découvrir dans les pages qui suivent a été rédigé en juin 2025. Nous vous demandons de le lire attentivement avant le départ, son but étant de permettre à chaque voyageur de pouvoir préparer au mieux son périple. Le circuit s'effectuant plus d'un an plus tard, il est cependant possible que des points de détail aient été modifiés depuis lors. Il peut être bon de rappeler également que les impondérables, par définition imprévisibles, ne sont pas mentionnés dans ces quelques lignes, un voyage, même organisé, restant un voyage.

Jour 1. Vendredi 20 novembre 2026 BRUXELLES-HELSINKI-TOKYO

Rendez-vous à 9h20 avec votre guide-accompagnatrice Sara Yans à l'aéroport de Zaventem devant le comptoir d'enregistrement du vol Finnair à destination de Tokyo (+/- deux heures avant le décollage, obligatoire pour les groupes). Permanence téléphonique en cas d'urgence. Les cartes d'embarquement vous seront remises à ce moment.

- Le vol Bxl-Helsinki de 11h20 à 14h50 (durée 2h30) suivie d'une escale de 2h55.
- Le vol Helsinki-Tokyo de 17h45 (durée 13h20) arrivée le lendemain à 14h05 heure locale au Japon (horaires à confirmer).

Possibilité de transfert en taxi à partir de la gare de Liège-Guillemins (en option, voir bon de commande en page 3). Pas de prise en charge à domicile, les participants veilleront à se rendre par eux-mêmes au point de rendez-vous.

Document de voyage : passeport valable encore minimum six mois après la date de retour.
Assistance aux formalités d'enregistrement des bagages.

Nous avons opté pour Finnair, avec une escale à Helsinki à l'aller et au retour, plutôt que pour la compagnie ANA, qui propose un vol direct à l'aller et une escale à Tokyo au retour depuis Osaka. Cette décision s'explique principalement par des considérations pratiques et économiques. En effet, le tarif proposé par Finnair est plus avantageux. De plus, le vol retour avec ANA depuis Osaka nécessite un changement d'aéroport à Tokyo, avec un temps de transit insuffisant, ce qui nous obligerait à passer une nuit supplémentaire sur place et repartir tôt pour l'aéroport le lendemain. Finnair est reconnue pour la qualité de son service. Les passagers apprécient le confort des cabines, la propreté des avions et le professionnalisme du personnel de bord. Les escales à Helsinki sont fluides, grâce à un aéroport moderne et bien organisé.



Sur Finnair, vous avez droit à 1 **valise en soute, d'un poids max de 23kg**. Les dimensions maximales autorisées pour un bagage en soute sont de 90 x 75 x 45 cm par valise. Les bagages dépassant ces dimensions peuvent être considérés comme surdimensionnés et entraîner des frais supplémentaires. Tous les passagers peuvent emporter en plus :

- **1 bagage cabine** (dimensions maximales : 55 cm x 40 cm x 23 cm (longueur x largeur x hauteur)
- **1 accessoire personnel à placer sous le siège** : un petit sac tel qu'un petit sac à main, un petit sac pour ordinateur portable ou un petit sac à dos (dimensions maximales de 40 cm x 30 cm x 15 cm)

Le poids total combiné de ces deux articles ne doit pas dépasser 8 kg.

Nous vous conseillons de mettre vos affaires indispensables (par exemple vos médicaments) et une tenue de rechange dans votre bagage cabine, afin d'éviter des désagréments en cas de retard dans la livraison des valises. Nous vous rappelons que tout objet coupant (canif, coupe-ongles...) ainsi que les aérosols se trouvant dans votre bagage cabine ne passeront pas le contrôle de sécurité : veuillez donc les mettre dans la valise destinée à la soute de l'avion. Par prudence, conservez précieusement le coupon avec le code barre que vous recevrez à l'enregistrement de votre bagage : c'est lui qui vous permettra de pouvoir réclamer au « claim bagage » votre valise si, par malchance, elle n'arrivait pas à destination. De plus, certains contrôleurs le demandent à la sortie des aéroports pour vérifier si vous emportez bien votre valise et non une autre.

Attention ! Depuis le 06 novembre 2006, une nouvelle réglementation impose des restrictions importantes en ce qui concerne les liquides dans les bagages à main, et est d'application pour tous les vols au départ d'un aéroport de l'Union Européenne. Ce règlement concerne uniquement les bagages qui sont emportés en cabine et donc pas les bagages qui sont enregistrés et transportés dans la soute. En voici une synthèse : chaque récipient qui contient un liquide (y compris, gel, crème, dentifrice etc) peut avoir un contenu de maximum 100 ml. Tous les liquides qui sont présents dans le bagage cabine doivent être présentés au contrôle de sécurité dans un seul sac en plastique transparent avec un contenu total de maximum 1 litre. Ce sac doit pouvoir se fermer avec un élastique, une pince ou un autre mécanisme de fermeture.

Le seating/ place dans l'avion est demandé pour le groupe en fonction de la rooming list/ la liste des chambres : les personnes partageant une même chambre seront placées côte à côte (mais prenez tout de même la précaution de vous enregistrer ensemble par sécurité).

Jour 2. Samedi 21 novembre 2026 TOKYO

14h05 arrivée à l'aéroport de Narita à Tokyo et accueil par votre guide francophone qui vous accompagnera tout au long de votre séjour. Décalage horaire : +7h par rapport à Bruxelles.



Bus privé depuis l'aéroport et check-in hôtel dans le centre de Tokyo dans le célèbre quartier de **Shinjuku**, pratique pour se déplacer et découvrir la ville. C'est un quartier-ville extrêmement dynamique, mêlant affaires, divertissement, culture et vie nocturne, avec une forte densité humaine et architecturale. Sa gare est la plus fréquentée au monde, avec plus de 3 millions de passagers par jour ! **Higashi-Shinjuku**, où sera situé notre hôtel, à l'est du quartier très animé de Shinjuku est un secteur un peu plus calme et moins touristique de Shinjuku, il est à deux pas du **Kabukichō**, le quartier rouge de Tokyo, célèbre pour ses néons, bars, restaurants, karaokes,... et pratique pour explorer des grands magasins japonais comme Isetan, Takashimaya, ou encore Don Quijote pour des souvenirs plus excentriques.

Après une courte pause, nous ferons une balade dans ce quartier mythique, dans une ambiance animée. Repas du soir près de l'hôtel.

Hébergement (3 nuitées) : Hôtel Sotetsu Fressa Higashi Shinjuku (chambre double de 21m²- single 14m²)

Jour 3. Dimanche 22 novembre 2026 TOKYO

Petit-déjeuner.

Déplacement en métro avec carte prépayée individuelle (inclue dans le prix du voyage).

Nous commencerons notre journée par la découverte du quartier emblématique de **Harajuku**, très célèbre pour **son sanctuaire shintoïste Meiji Jingu**, situé entre Shibuya et Shinjuku, dans une grande forêt urbaine, un lieu paisible dédié à l'empereur Meiji. Ce quartier est célèbre pour sa mode avant-gardiste, sa culture jeune, ses cafés uniques et ses contrastes surprenants, comme sa célèbre avenue **Omote-sando**, souvent comparée aux Champs Élysées.

Ensuite, direction **Musée national d'Ueno**, à l'extrémité nord du parc d'Ueno, qui abrite la collection d'art japonais la plus riche au monde.

Parmi les cinq bâtiments qui composent le Musée national de Tokyo, deux attirent particulièrement l'attention. A l'architecture hybride à mi-chemin entre l'Orient et l'Occident, le bâtiment principal, Honkan, est repérable à sa monumentale statue de baleine. Il comporte les collections d'art japonais (alors que d'autres bâtiments sont consacrés aux arts asiatiques) classées par période et par thèmes. S'y trouvent ainsi de magnifiques masques et sculptures, sans oublier les plus beaux sabres qui aient été forgés au Japon.

La partie concernant la peinture est une des plus fascinantes car elle retrace les évolutions des techniques de l'estampe et présente les artistes japonais les plus talentueux dont beaucoup sont méconnus. La visite est agréable car l'endroit est rarement bondé même si des groupes scolaires peuvent parfois s'y trouver. Le deuxième bâtiment qui vaut le détour est le Horyûji ou « galerie des trésors » situé à l'entrée du complexe du Musée national de Tokyo, sur la gauche du Honkan. Il présente les œuvres dont le temple Horyûji de Nara avait fait don à la famille impériale en 1878. Les objets exposés, d'une grande préciosité, appartiennent tous aux Trésors du Patrimoine National.

Ensuite, **découverte du vieux Tokyo avec le quartier d'Asakusa** où nous déjeunerons. Il se situe le long de la rivière Sumida. On y trouve des échoppes de nourritures, des ustensiles de cuisine, les faux aliments en cire et évidemment le **temple bouddhiste Sensô-ji**, le plus vieux de la capitale et dédié à la déesse Kannon. Avec sa pagode à quatre étages, il est situé au bout d'une grande allée commerçante, la Nakamise dōri. L'été à Asakusa ont lieu des feux d'artifices lors desquels les Japonais s'habillent traditionnellement et partagent des petits plats et du saké tous ensemble, assis sur les bords de la rivière. C'est un quartier dans la ville basse attirant autant les touristes que les locaux, tout y est moins cher qu'ailleurs. De l'autre côté de la rivière Sumida se trouve la brasserie Asahi sur le toit duquel on peut voir la flamme conçue par Philippe Starck.



Nous ferons une petite **croisière** sur la Sumida afin de découvrir Tokyo sous un autre aspect, offrant une perspective unique de la ville, entre tradition et modernité.



Nous nous rendrons à **Shinjuku**, un des centres névralgiques de la capitale japonaise pour y passer la soirée et dîner dans le **Kabukicho** : Diner dans un **izakaya**, un type de brasserie à la japonaise informel, très populaire pour les repas après le travail. Ces établissements sont parfaits pour déguster une variété de plats japonais accompagnés de boissons, principalement de la bière ou du saké. L'atmosphère d'un izakaya est généralement décontractée et conviviale, ce qui en fait un endroit idéal pour se détendre avec des amis ou des collègues. Nous irons ensuite chanter dans un **karaoke**, une invention et activité incontournable au Japon, où les gens chantent sur des chansons populaires accompagnées de leurs paroles projetées à l'écran. Cela se déroule souvent dans des salles privées appelées "**karaoke boxes**", mais il existe aussi des **karaoke bars** plus animés, à l'ambiance bon enfant, idéal pour interagir avec les autres clients. Alors, révisez avant votre départ, un des classiques anglo-saxons (Beatles, Elvis,...) afin de parfaire votre intégration !

Ce sera l'occasion de découvrir l'ambiance des karaokés !

JOUR 4. Lundi 23 novembre 2026 VISITE TOKYO

Petit-déjeuner.

Déplacement en transport public.

Découverte du **marché de Tsukiji**, l'un des plus célèbres marchés de poissons au monde. Il est situé dans le quartier de Chūō, à Tokyo, non loin de Ginza. Bien que la vente en gros et les enchères de thon aient été déplacées en 2018 vers le nouveau site de Toyosu, le marché extérieur de Tsukiji reste très vivant et constitue toujours une étape incontournable pour les amateurs de gastronomie japonaise.

On y trouve environ 400 petites boutiques et étals proposant du poisson frais, des ustensiles de cuisine, du wasabi, miso, thé vert, condiments locaux et une multitude de petits restaurants, parfaits pour déguster des sushi ultra-frais, sashimi, donburi (bols de riz garnis),...

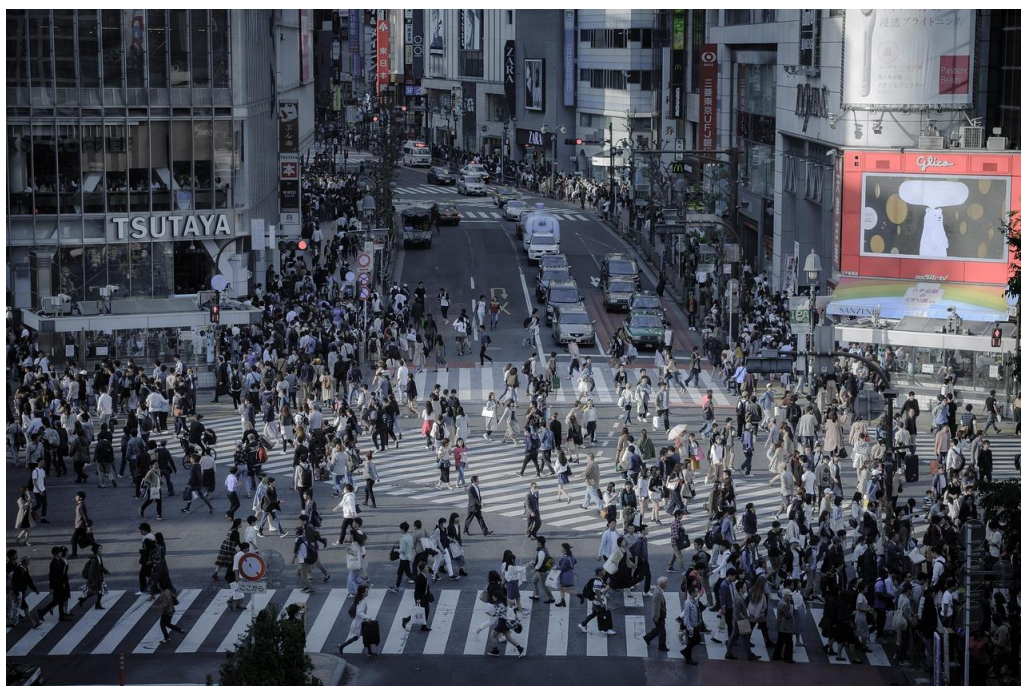
Nous continuerons avec la visite du quartier de **Ginza**, le lieu de nombreux grands magasins de luxe. De nombreuses entreprises japonaises y ont aussi établi leur siège. L'occasion de découvrir quelques magasins célèbres comme la **papeterie Itoya** sur 12 étages, sur l'art de l'écriture, la calligraphie, les papiers japonais, un choix incroyable et unique.

Le sous-sol alimentaire de **Mitsukoshi Ginza**, l'un des plus réputés de Tokyo mérite le détour : on y trouve des bentos soigneusement préparés, des sushis frais, une myriade de plats traiteurs de tous les continents. En parcourir les allées permet de découvrir l'exigence et la créativité des artisans japonais, dont les petits ateliers visibles sont l'occasion de constater le soin extrême apporté à chaque geste, et les dégustations proposées en font un ravissement pour l'œil et les papilles !

Nous prendrons de la hauteur sur la **terrasse de Ginza Six** (Rooftop Garden) avec un jardin zen et une jolie vue sur la ville.

Selon le temps, balade guidée ou autonome pour observer le Mikimoto Building (perles) – forme organique très moderne, le bâtiment Wako – style art déco japonais avec sa célèbre horloge, l'ancien et le moderne cohabitent dans une rue ! Petite visite architecturale de 30–45 minutes, idéale pour les amateurs de patrimoine.

Nous visiterons ensuite la **Kabukiza gallery** (lieu de découverte du théâtre Kabuki), un espace muséal qui présente des expositions interactives et pédagogiques sur l'histoire, les pièces emblématiques et les conventions scéniques du kabuki, une forme de théâtre traditionnel japonais riche de plus de 400 ans d'histoire. Des objets rares tels que des estampes ukiyo-e, des costumes authentiques, des accessoires de scène et des instruments sont exposés, des panneaux explicatifs en anglais vous aideront à mieux comprendre cet art si populaire.



Nous passerons ensuite par l'émblématique carrefour de **Shibuya**, le plus filmé au monde et découvrirons Tokyo en hauteur, au dernier étage de la **marie de Tokyo**.

Dîner et soirée libre.

Jour 5. Mardi 24 novembre 2026 TOKYO – KAWAGUCHIKO (Mont Fuji) 100km-2h - HAKONE 1h30

Petit-déjeuner. Check-out hôtel de Tokyo.

Envoi postal des valises à Kyoto (préparer un sac pour une nuit à Hakone).

Transport en bus privé vers le mont Fuji (100km- 2h)

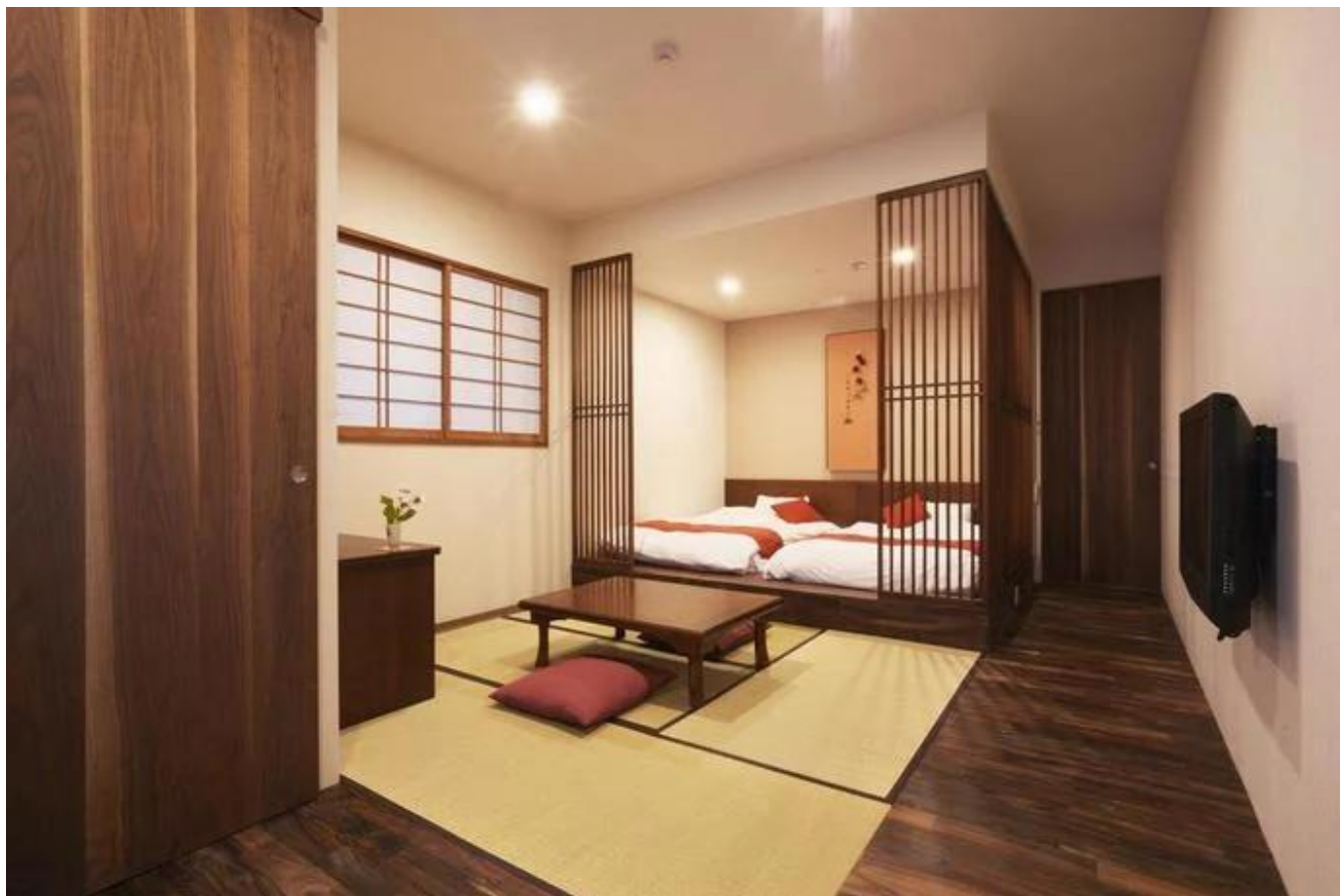
Nous irons visiter la **pagode Chureito** d'où nous pourrons admirer la beauté de cette montagne sacrée et découvrirons d'autres points de vue panorama sur le Fuji san.

Nous déjeunerons dans le village traditionnel **Oshino Hakkai**, au pied des cinq lacs du Mont Fuji au Japon, réputé pour ses nombreux étangs à l'eau transparente et pure.



Nous terminerons cette journée avec une croisière sur le **lac Kawaguchi** (un des cinq lacs, appelés naturellement Fujigoko, dont les plus célèbres sont certainement Kawaguchi et Ashi). Si le temps est avec nous, nous aurons la chance d'apercevoir le célèbre mont Fuji !

Nous passerons la nuit dans **un ryokan à Hakone** ; le Ichinoyu Shinanokiune, une auberge traditionnelle japonaise où nous pourrons profiter **des sources thermales**. Salle de bains commune sous forme de thermes.



Jour 6. Mercredi 25 novembre 2026

HAKONE - KYOTO

Petit-déjeuner dans le ryokan – Check out.

Trajet en bus privé vers la gare puis **TGV shinkansen vers Kyoto** (+/- 2h).



Nous déjeunerons à notre arrivée à **Kyoto**, ancienne capitale impériale du Japon pendant plus de mille ans (de 794 à 1868), aujourd'hui considérée comme le berceau de la culture japonaise traditionnelle. Située dans la région du Kansai, Kyoto est souvent surnommée « la ville aux mille temples » — une formule poétique (et presque littérale !) qui reflète bien la richesse exceptionnelle de son patrimoine religieux, elle abrite en effet environ 1 600 temples bouddhistes et plus de 400 sanctuaires shintos. Ces temples couvrent une grande diversité d'écoles et de styles architecturaux. Ils sont souvent nichés dans la nature ou intégrés au tissu urbain, offrant des havres de paix à chaque coin de rue. Un incontournable pour tout visiteur souhaitant comprendre l'âme japonaise. La ville est facile à explorer à pied ou à vélo et offre une atmosphère plus intimiste, paisible et élégante.

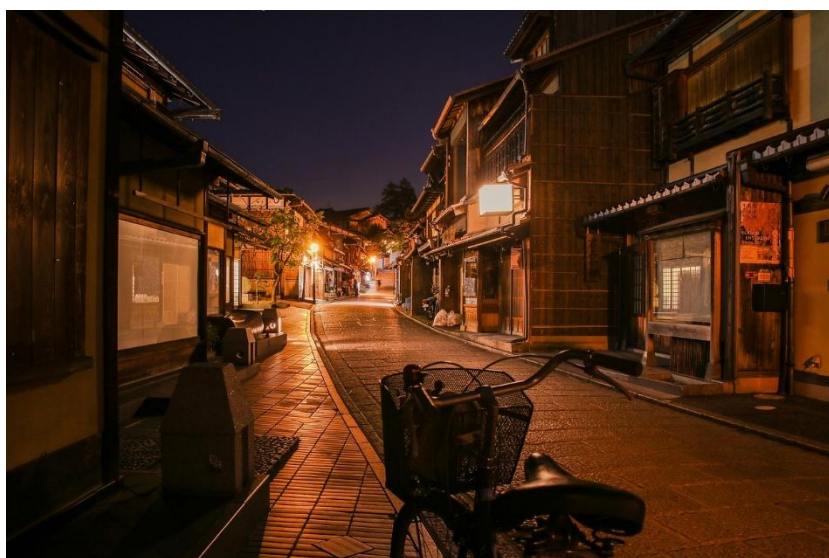
Nous visiterons le **célèbre marché Nishiki**, marché couvert traditionnel situé au cœur de Kyoto, long d'environ 400 mètres, on y trouve des produits typiques de Kyoto : légumes marinés (*tsukemono*), tofu frais (*yuba*), thés japonais, poissons secs, algues, miso, de la Street food locale : brochettes de poulpe, boulettes de riz (*onigiri*), omelettes roulées (*tamagoyaki*), mochi sucrés ou grillés, et de l'artisanat (poteries, couteaux, ...). Ce sera l'occasion de déambuler autour du Pontocho, une célèbre rue bordée de maisons traditionnelles en bois (*machiya*), de restaurants raffinés, et de maisons de thé où officient encore des geishas.

Découverte du quartier de Gion (quartier développé au Moyen Age), dans ses ruelles aux maisons évoquant la perfection architecturale de l'ancien Japon et où se promènent les élégantes Maiko (apprenties Geisha), vous retrouverez une atmosphère unique. Ses maisons de bois abritent des magasins traditionnels, des maisons de thé et des résidences de Geisha.

Visite du **sanctuaire shinto Yasaka**, édifié au VII^e siècle, il fut modifié au XVII^e pour atteindre sa forme actuelle. Yasaka-jinja est dédié à Susanô, dieu des océans et fameux protagoniste dans la mythologie japonaise. De nos jours, le sanctuaire héberge des dizaines de lanternes flottant au gré du vent, alors que les visiteurs japonais sonnent les cloches pour accompagner leurs prières.

L'occasion de flâner dans le **parc attenant, le Maruyama Park** afin d'assister à l'ohanami, **l'art de la célébration des sakura** en fleur.

Nous aurons la chance unique de prendre le repas du soir avec une Maiko (apprentie geisha). Nous vous laissons la surprise !



Check in à l'hôtel avant diner (+ récupération des valises)

Hébergement (3 nuitées) : Hôtel Vessel Campana Kyoto Gojo (twin de 19m2- single 15m2)



Petit-déjeuner.

Visite du **Kinkaku-ji** ou « **Pavillon d'Or** », recouvert de feuilles d'or. Pour plus de détails, lisez le roman de Yukio Mishima et plongez dans l'atmosphère de ce lieu. Il se mire dans les eaux d'un étang, dans un parc paisible et reposant. Seul vestige intact de ce que fut la résidence du fin esthète, le Shogun Yoshimitsu, le Kinkakuji fut légué à sa mort, en 1408, à la secte zen Rinzai. Il abrite aujourd'hui des reliques sacrées de Bouddha.



Visite du plus célèbre **jardin de pierres** du Japon, celui du temple bouddhiste **Ryoan ji**, il fait partie du patrimoine mondial de l'UNESCO. Le jardin est composé de 15 pierres disposées en plusieurs groupes, mais ce qui le rend particulièrement fascinant est la disposition des pierres : seulement 14 pierres sont visibles à la fois depuis n'importe quel point du jardin. Il existe différentes interprétations de ce fait, certaines suggérant qu'il s'agit d'un défi pour l'esprit du visiteur, qui doit "chercher" la 15e pierre invisible. Il est souvent interprété comme représentant un paysage montagneux ou un ensemble de montagnes dans un paysage idéalisé.

Lunch.

Visite du château Nijo, jadis résidence officielle des Shogun (littéralement, un « commandant d'une force », grade militaire) de la famille Tokugawa qui gouvernèrent le Japon de 1603 à 1868. C'est le seul exemple qui subsiste d'une résidence des grands hommes politiques du Japon de cette époque. Construit par Tokugawa Ieyasu au 17^e siècle, il conserve quelques beaux éléments décoratifs d'origine, comme les plafonds à caissons, les portes peintes, les paravents de l'école Kano et les sols "rossignols", conçus pour trahir les intrus, en émettant une sorte de paillement au moindre pas.

Visite du Gingaku-ji ou temple du pavillon d'argent, chef d'œuvre construit par le 8ème shogun à la fin du XVème siècle. Resté inachevé, il n'a jamais été recouvert d'argent comme prévu à l'origine. Le jardin du temple représente un paysage de la Chine occidentale : il se compose de deux parties, un jardin de type "étang" et un autre de type "jardin de pierre" d'inspiration Zen.

Diner au restaurant et retour à l'hôtel.

Jour 8. Vendredi 27 novembre 2026	KYOTO-UJI-NARA-KYOTO
--	-----------------------------

Petit-déjeuner. Transport public vers Uji.

Trajet vers **Uji** (environ 40 minutes), deuxième plus grande ville de la préfecture de Kyoto, avec près de 190.000 habitants, Uji constitue une sortie très agréable depuis Kyoto. La ville, connue pour son thé vert, est traversée par une rivière du même nom (Ujigawa) qui prend sa source dans le lac Biwa non loin.

On connaît surtout Uji pour son fameux **temple Byodo-in**, très apprécié, en particulier depuis les travaux de rénovation qui l'ont vu revenir à un état éclatant en 2014. Ce sera l'occasion de se promener dans son joli **parc**.

Nous assisterons à **une cérémonie de thé** avec des maîtres de thé depuis plusieurs générations. Vous aurez l'occasion de trouver des produits de thé qu'on ne trouve nulle part ailleurs au Japon.



Nous continuerons notre route vers **Nara** située à 45 minutes de Uji en train, et nous y déjeunerons.

Nara a été la première capitale permanente du Japon sous le nom de Heijō-kyō. Cette période (710-794) est souvent appelée la période Nara, et elle a été essentielle dans l'établissement de la civilisation japonaise telle que nous la connaissons aujourd'hui.

C'est durant cette époque que le bouddhisme a été largement intégré dans la société japonaise. Nara est le centre de nombreuses écoles bouddhistes, et les temples construits pendant la période Nara ont joué un rôle crucial dans la propagation du bouddhisme au Japon. En raison de son importance historique, plusieurs sites de Nara ont été inscrits au **patrimoine mondial de l'UNESCO**. Cela comprend des temples comme **Tōdai-ji**, le **Sanctuaire Kasuga Taisha**, ainsi que le **Parc de Nara** et ses cerfs en liberté.

Nous découvrirons d'abord la merveille architecturale qu'est le **Temple Tōdai-ji**, l'un des temples bouddhistes les plus emblématiques du Japon est célèbre pour sa **grande statue du Bouddha** (Daibutsu) et son importance historique et spirituelle. Il fait partie des sites inscrits au patrimoine mondial de l'UNESCO, la salle principale connue sous le nom de Daibutsuden (Salle du Grand Bouddha), est l'un des bâtiments en bois les plus grands du monde. Elle abrite la statue géante de Bouddha (Daibutsu), qui mesure 15 mètres de haut.

Le parc de Nara autour de Tōdai-ji est célèbre pour ses **cerfs en liberté**. Ces animaux sont considérés comme des messagers des dieux dans la religion shinto, et leur présence ajoute une dimension spirituelle à l'environnement du temple.

Ensuite balade vers le **sanctuaire Kasuga-taisha**. On dit parfois que dans un voyage, l'important n'est pas la destination mais le chemin pour y arriver. Cette maxime s'applique relativement bien au grand sanctuaire Kasuga, tant sa visite démarre bien avant d'arriver sur le lieu même. Le long sentier qui y mène offre en effet des paysages à l'ambiance saisissante, entre ces mille hautes lanternes en pierre gagnées par la mousse et les lichens. La balade sublime s'agrément de rencontres anecdotiques avec les cerfs shika, marque de fabrique de Nara, qui s'y promènent volontiers et ne cessent ainsi d'amuser les voyageurs.

L'entrée dans la vaste enceinte de Kasuga Taisha délivre une ponctuation de plusieurs bâtiments shinto, constituant un ensemble serein et ravissant. Les petites lanternes de bronze suspendues par centaines, offertes par les fidèles, ornent cette dominante vermillon propagée par les sanctuaires du lieu. Si les bâtiments remontent à 768 avec le début de l'époque éponyme, de nombreuses reconstructions ont eu lieu au fil des siècles. Dédié au dieu de la protection de Nara, Kasuga appartient bien entendu à la sélection du Patrimoine mondial de l'Unesco dans le cadre des monuments historiques de l'ancienne Nara.

Retour vers Kyoto en train (arrivée vers 18h)

Repas du soir libre.

Jour 9. Samedi 28 novembre 2026	KYOTO-MONT KOYA (KOYA SAN) 125km – 3h
--	--

Petit-déjeuner et check out de Kyoto.

Départ vers Koya san en bus privé. Haut lieu du bouddhisme ésotérique japonais, Koya san a été fondé à partir de 816 par le moine Kūkai. Il s'agit d'un gigantesque ensemble de temples en activité depuis cette époque. Vous serez immergés dans un univers magique et en dehors du temps, vous expérimenterez la vie des moines en mangeant végétarien, en dormant sur un futon dans un monastère, et en participant aux rites matinaux.

Visite du **temple Kongobuji**. Le nom du temple, « Kongobuji » est une référence au « Kongobu-rokaku-issai-yuga-yugi kyo », ou « Soutra de tous les Yogas et Yogis du Pavillon à la Couronne de Diamant ». Le Koyasan, avec son hall principal de 60 m d'est en ouest et de 70 m du nord au sud, ainsi qu'avec ses divers autres édifices, s'étend avec grâce sur une superficie de 48295 m².

Repas de midi.

Visite du site le plus sacré de Koyasan, l'**Okunoin** un cimetière historique qui abrite le mausolée de Kōbō Daishi (Kukai), le fondateur de la secte bouddhiste Shingon. Kōbō Daishi est considéré comme ayant atteint l'illumination éternelle et repose dans un état de méditation perpétuelle dans ce mausolée. Selon la croyance, il attend l'arrivée de Metteya, le Bouddha du futur. C'est surtout un lieu de prière et de méditation, où les visiteurs viennent rendre hommage à Kōbō Daishi, et c'est le lieu de pèlerinage principal pour les pratiquants du bouddhisme Shingon. La forêt dense, le cimetière historique, et l'ambiance sereine en font un lieu hautement spirituel.



Le soir, nous profiterons d'une **balade nocturne au temple Konpon Daito**, pagode mesurant 48.5 mètres de hauteur. Il s'agit de la construction la plus récente du site (1937) soit plus de 1000 ans après la fondation du premier monastère par Kukai. A l'intérieur, on peut y voir une grande statue du Bouddha cosmique et de belles peintures. Selon la doctrine Shingon (parole de vérité, traduction japonaise du mont sanskrit mantra) cette pagode est située au centre d'un mandala (cercle mystique) englobant tout le Japon. Cette doctrine regroupe environ 12 millions de fidèles, c'est un des courants majeurs du bouddhisme japonais et l'une des plus anciennes du bouddhisme tantrique, le Vajrayana.

Installation au monastère auberge Fugen in. Nous aurons l'occasion unique de dormir dans un monastère bouddhiste et d'accompagner les moines dans leur prière matinale le lendemain.

Repas du soir au sein de l'auberge.

Hébergement dans des chambres double à tatami (1 nuitée).

Remarque importante : ce monastère fonctionne pour le logement comme une auberge et dispose de chambres traditionnelles avec tatami et futon. Pas de chambres singles. La salle de bains est commune.



Jour 10. Dimanche 29 novembre 2026 MONT KOYA- HIMEJI (170km- 3h30) – OKAYAMA (100km- 1h30)

Petit-déjeuner.

Prière, méditation du matin au temple.

Départ pour Himeji en bus privé (3h), visite du **château d'Himeji**, l'un des châteaux les plus emblématiques et **mieux préservés** du Japon. Souvent surnommé le "château du héron blanc" en raison de son apparence lumineuse et majestueuse qui rappelle un héron prenant son envol, il classé au patrimoine mondial de l'UNESCO depuis 1993 et est un excellent exemple de l'architecture médiévale japonaise. Ses origines remontant à la fin du 14^e siècle, sous le seigneur Akamatsu, il a été construit pour servir de forteresse militaire et de résidence pour les seigneurs féodaux. Au fil des siècles, le château a résisté à plusieurs tentatives de destruction et a pu ainsi conserver sa structure intacte, ce qui fait de lui l'un des châteaux les mieux préservés du Japon. Le château d'Himeji est entouré de **jardins paysagers** soigneusement aménagés, magnifiques à visiter surtout en automne.



Ensuite, direction la ville d'Okayama et son célèbre **jardin Korakuen**, l'un des trois plus beaux jardins paysagers du Japon. Parfait exemple du style jardin japonais traditionnel, il a été conçu pour offrir une expérience esthétique incitant à la contemplation et à la sérénité, et est classé site historique spécial au Japon. Le jardin a été créé au 17^e siècle, sous la direction du seigneur Ikeda Tsunamasa, de la famille Ikeda, qui gouvernait la région d'Okayama pendant la période Edo. Son nom, "Korakuen", signifie "jardin de la joie future", un concept qui fait référence à l'idée que les plaisirs immédiats du jardin doivent être savourés, tout en pensant aux bienfaits futurs. En automne, le jardin se transforme en un œuvre d'art, avec des arbres flamboyants et la jolie vue sur son château car la ville d'Okayama possède également un château.

Diner au restaurant.

Check in à l'hôtel d'Okayama

Hébergement (2 nuitées) City Hotel Kuwatacho Okayama (Twin 23m² / single 17m²).

Petit-déjeuner. **Envoi des valises vers Osaka** (préparer un sac pour 2 nuits, de Jour 11 à Jour 13).

Lunch. Métro vers Kurashiki (15 min).

Balade dans le quartier historique de **Kurashiki**, magnifiquement préservé avec une atmosphère pittoresque. Une promenade à pied dans les rues de Kurashiki vous permettra de découvrir des bâtiments traditionnels, **des canaux paisibles**, et un riche patrimoine culturel.



Visite de la **maison de marchand Ohashi**, une résidence historique située dans le quartier pittoresque de Bikan à Kurashiki. Construite en 1796, elle appartenait à la famille Ohashi, l'une des plus influentes familles marchandes de la région pendant la période Edo.

La maison est un exemple typique de machiya, une maison de ville japonaise traditionnelle. Elle présente des éléments architecturaux distinctifs tels que des portes nagaya-mon, des fenêtres Kurashiki à cinq grilles, des murs namako décorés de tuiles, ... Elle offre un aperçu de la vie d'une famille marchande prospère, avec des pièces dotées de **tatamis**, des portes coulissantes élégantes, des rouleaux suspendus, des quartiers privés, des pièces de stockage et une cuisine.

Visite d'un **producteur de saké et dégustation à Kurashiki**. Vous aurez l'occasion de découvrir les secrets de fabrication de la boisson nationale. Bien que parfois appelé « vin de riz », c'est une boisson alcoolisée fermentée comme la bière qui titre généralement entre 11 % et 20 % d'alcool, qui se marie très bien avec les sushi, tempura ou légumes. Le saké se conserve généralement pendant un an après sa mise en bouteille. Il peut être servi à différentes températures, en fonction de son type, Froid : pour les sakés fins comme le Ginjo ou le Daiginjo. Température ambiante : pour les sakés plus robustes. Chaud : pour les sakés plus simples, souvent consommés en hiver. Il est traditionnellement servi dans

des récipients en céramique, en bois ou en métal, tels que le *guinomi* (petite tasse), le *choko* (gobelet) ou le *masu* (gobelet cubique en bois). Vous aurez bien sûr l'occasion de déguster différents sakés.

Diner et Soirée libre.

Jour 12. Mardi 1^{er} décembre 2026 OKAYAMA – MIYAJIMA – HIROSHIMA (1h30 en train TGV et train local)

Petit-déjeuner. Check out hôtel Okayama.

Transport en train vers l'île sacrée de Miyajima (1h30 train+10 ferry)

Miyajima, également connue sous le nom d'Itsukushima, est une île sacrée située dans la préfecture de Hiroshima, au Japon. Réputée pour son patrimoine culturel et sa beauté naturelle, elle est classée au patrimoine mondial de l'UNESCO.

L'attraction emblématique de l'île est le **sanctuaire d'Itsukushima**, célèbre pour son **torii** rouge vermillon qui semble flotter sur l'eau à marée haute. Ce sanctuaire shintoïste, datant du VI^e siècle, est un exemple remarquable d'architecture en harmonie avec la nature environnante, des cerfs shika, considérés comme messagers des dieux dans la tradition shintoïste, se promènent librement sur l'île (comme dans le parc de Nara)



Visite du **Temple Daishō-in**, un temple bouddhiste historique situé au pied du mont Misen, connu pour ses sentiers paisibles et ses statues de Jizō.

Transfert vers Hiroshima (45 min ferry).

Check-in à l'hôtel de Hiroshima (1 nuitée)

Restaurant d'okonomiyaki, une spécialité d'Hiroshima, sorte de crêpe salée préparée par les clients sur une plaque chauffante (teppan) au milieu de la table. Ce plat convivial et simple comprend du porc, des œufs, du chou et des garnitures variées.



Hébergement (1 nuitée) à l'hôtel My stays Hiroshima Peace Park (Twin 18m²-22m² / Single 16m²)

Jour 13. Mercredi 02 décembre 2026	HIROSHIMA - OSAKA
---	--------------------------

Petit-déjeuner. Check out Hotel Hiroshima, situé près du parc de la paix.

Visite du **parc** et du **musée de la paix de Hiroshima**.

Le Parc du Mémorial de la Paix de Hiroshima est un lieu emblématique dédié à la mémoire des victimes du bombardement atomique du 6 août 1945. Situé au cœur de la ville, il symbolise l'engagement d'Hiroshima en faveur de la paix mondiale et du désarmement nucléaire. Inauguré en avril 1954 et conçu par l'architecte Kenzō Tange, le parc s'étend sur l'ancien quartier de Nakajima, entièrement détruit par la bombe. Il abrite environ 60 monuments commémoratifs, dont le Monument de la Paix des Enfants érigé en mémoire de Sadako Sasaki et des enfants victimes, entouré de milliers de grues en origami symbolisant la paix ou encore le Dôme de Genbaku, le seul bâtiment proche de l'hypocentre à avoir partiellement résisté à l'explosion, il est classé au patrimoine mondial de l'UNESCO depuis 1996.

Le **Musée du Mémorial de la Paix**, ouvert en 1955 et également conçu par Kenzō Tange, présente des expositions poignantes sur les conséquences du bombardement. À travers des objets personnels, des photographies et des témoignages, il offre une réflexion profonde sur les horreurs de la guerre et l'importance de la paix et nous permet de mieux comprendre les événements de ce jour et ses conséquences de manière didactique.

Transfert en TGV shinkansen vers Osaka (1h30), boîte bento pour lunch dans le train ou lunch dans la gare de Hiroshima.

Visite du parc du château d'Osaka. Comme beaucoup de ses semblables au Japon, le château d'Osaka a été reconstruit plusieurs fois. Datant de la fin du XVI siècle à l'initiative de Hideyoshi Toyotomi, la dernière reconstruction du donjon d'Osaka-jô date de 1997 et son intérieur dispose donc désormais de tout le confort contemporain. Les remparts et les douves, eux, restent d'origine. La balade autour du château d'Osaka n'en est pas moins plaisante puisque le parc tout autour est assez vaste (un kilomètre carré) et offre un poumon de verdure à l'est d'une ville somme toute très urbanisée. Ainsi, ce grand parc fait en quelque sorte office de Central Park pour les locaux, qui viendront y courir ou faire une longue balade.



Nous terminerons **avec un tour culinaire du centre-ville** d'Osaka, le quartier très animé de **Dotombori** qui regorge de restaurants et de bars. Nous aurons l'occasion de déguster un des mets les plus appréciés, la fameuse viande de bœuf japonais, le **wagyu**.

Nos valises nous attendront à l'hôtel à Osaka (on sera sans du J11 matin au J13 soir)

Hébergement (1 nuitée) Hearton hotel Nishi Umeda (Twin 21m² / Single 15m²)

J14- J15 Jeudi 03 – vendredi 04 décembre 2026 OSAKA -EUROPE
--

Petit-déjeuner. Chambres à disposition jusque fin d'après-midi.

Journée libre à Osaka (shopping, visite, ...). Vos guides proposeront des visites à ceux qui le souhaitent.

Repas de midi libre.



Repas du soir et transfert et bus privé vers l'aéroport international du Kansai (1h)

Vols retour (horaires à confirmer) :

- Le vol Osaka Kansai – Helsinki AY 68 à 23h25 (durée 11h05), arrivée le lendemain à 05h30 heure locale à Helsinki (Escale à Helsinki de 2h10)
- Le vol Helsinki – Bruxelles AY 1541 opéré par Nordic Regional Airlines à 07h40 (durée 2h45) et arrivée à Bruxelles le jour 15 à 09h25

Possibilité de transfert en taxi vers Liège-Guillemins (en option, voir bon de commande).



Belgo-japonaise, elle a eu la chance de grandir au Japon et en Indonésie, dans un métissage de cultures et de langues, imprégnée à la fois des traditions japonaises et européennes. Diplômée de journalisme et de romane, férue de langues et traductrice (elle en parle 5), elle est aujourd'hui professeur de langues à l'université. Passionnée par la transmission de sa culture japonaise, la gastronomie et son péché mignon les onsen; ces bains thermaux naturels immergés dans la nature, c'est avec enthousiasme et bonne humeur qu'elle vous fera découvrir la richesse et les nuances du pays du soleil levant. Durant ses nombreux voyages aux quatre coins du monde, elle pratique avec bonheur la photographie et les rencontres enrichissantes, deux éléments-clés d'un voyage réussi selon elle.

Son rôle : préparer les voyageurs avant le départ (rencontre d'information, réunion préparatoire) et gérer le bon déroulement du voyage (en contact permanent avec notre bureau). N'ayant pas le droit de parole sur les sites, Sara vous proposera divers animations et exposés sur le Japon lors des trajets en car.

Sur place, un guide-conférencier local francophone s'occupera de coordonner les différents intervenants dans le voyage (transport, hébergement, restauration etc...) et d'assurer l'ensemble des visites.

INFORMATIONS PRATIQUES (à lire attentivement) :

Toutes ces informations seront développées en détail lors de la réunion préparatoire au voyage environ 6 semaines avant le départ (date à préciser).

Nombre de participants : afin de ne pas nuire à la qualité des visites et dans un souci de convivialité, ce groupe est limité à 21 participants maximum et ne sera guidé que dans une seule langue, en l'occurrence le français.

Formalités administratives pour les citoyens belges : pour entrer au Japon, vous devez être en possession d'un passeport valable encore minimum six mois après la date de retour. Un visa n'est pas nécessaire pour un séjour de moins de trois mois. Pour les autres nationalités, merci de vous renseigner auprès des autorités compétentes.

Une question que l'on se pose souvent lors d'un voyage hors Europe est de savoir où l'on doit mettre ses documents importants, en l'occurrence son billet d'avion et son passeport. En ce qui concerne le billet d'avion, nous ne travaillons plus qu'avec des tickets électroniques. L'avantage de ces tickets est qu'ils sont virtuels, ils n'existent que dans un ordinateur et pas sous forme papier. Plus de risque donc de les perdre, de les endommager etc... En ce qui concerne le passeport, nous vous conseillons de l'avoir en permanence sur vous (avec votre argent), dans une fine pochette placée à la taille, en dessous de vos vêtements. Si vous préférez l'option coffre-fort, sachez que souvent (pas toujours) les chambres des hôtels n'en sont pourvues.

Emportez toujours des photocopies de vos passeport et documents afin de faciliter, le cas échéant, leur remplacement en cas de perte ou de vol. Une astuce ! Envoyez à votre propre adresse E-mail une copie scannée de vos documents importants. Cela peut servir en cas de perte ou de vol.

Climat

L'année, au Japon, se déroule autour de 5 saisons : le printemps, la saison des pluies (fin juin, début juillet), l'été, l'automne et l'hiver. Les deux saisons les plus agréables pour visiter le Japon sont incontestablement le printemps et l'automne. Novembre est idéal pour admirer le *koyo* (végétation automnale) : le pays se pare alors de ses plus belles couleurs, offrant un décor flamboyant de feuillages rouges, orangés et dorés.

Moyennes des températures minimales/maximales fin novembre-début décembre :

Tokyo : 9 -17

Osaka : 8-16

Vous pouvez entrer le nom de la ville désirée dans *Google* avant le départ, et vous aurez les prévisions pour les prochains jours.

A prendre dans votre valise : une veste et des pull-overs (il fait en général frais le soir et le matin, mais agréable et bon la journée). Toujours prévoir de quoi vous protéger de la pluie ET du soleil. Veillez à emporter des chaussures confortables et faciles à enlever et des chaussettes dont vous n'aurez pas honte (on se déchausse souvent pour les visites au Japon !).

Santé : aucune vaccination obligatoire n'est exigée pour entrer au Japon en provenance d'Europe. Cependant, certains vaccins sont recommandés partout dans le monde :

Vaccins dits de base : tétanos et diphtérie, poliomyélite, coqueluche, rougeole, rubéole, oreillons.
Vaccins conseillés : hépatite A, hépatite B.

Hôtels : ce circuit vous est proposé dans de bonnes conditions d'hébergement. Tous les établissements retenus correspondent aux catégories ***, excepté 2 nuitées en ryokan de type auberge à Hakone-Fuji (salle de bain commune sous forme de thermes) et au Mont Koya (salle de bains commune sous forme d'onsen, pas de chambre single).

Toutes les réservations ont été effectuées en juin 2025 dans les établissements mentionnés ci-dessous. Cette liste n'est cependant pas contractuelle, un changement pouvant toujours intervenir pour une raison indépendante de notre volonté.

Tokyo : Sotetsu Fressa Higashi Shinjuku

Hakone : Ichinoyu Shinanoki

Kyoto: Vessel Campana Kyoto Gojo

Koya san: Fugenin

Okayama : City Hotel Kuwatacho

Hiroshima : My stays Hiroshima Peace Park

Osaka: Hearton Hotel Nishi Umeda

Gastronomie : servis avec du riz et de la soupe *miso*, à base de pâte de soja fermentée, le repas japonais est composé d'une multitude de petits plats de saison dont les saveurs s'harmonisent. De nombreux plats font la réputation de la cuisine japonaise, très en vogue dans les pays européens, où vous utiliserez vos baguettes et boirez du thé ou du saké. Les fameux sushis vous surprendront par leurs variétés. Vous dégusterez les mets traditionnels, tempura et soba, tonkatsu (porc pané), crêpes Okonomiyaki à Osaka, la cuisine fine « kaiseki » au ryokan, les ramen et gyoza, la délicieuse grillade Yakniku, la fondue shabu shabu, les brochettes yakitori en izakaya, les fameuses brasseries japonaises à l'ambiance si animée.

Vous pourrez aussi déguster un *bento*, repas à emporter, présenté dans un plateau à compartiment lors de nos trajets en train. Enfin, ne manquez le plat d'« Unagi », anguille japonaise.

Devises : l'unité monétaire est le YEN.

Pour information, voici le taux de change de 2022 : 1€ = environ 160 JPY.

Il existe des pièces de 1¥, 5¥, 10¥, 50¥, 100¥ et 500¥. Les billets sont de 1 000, 2 000¥, 5 000¥ et 10 000¥.

Munissez-vous de cartes de crédit et d'espèces. Il vous est possible d'acheter des yens dans les banques pratiquant le change et chez les autres changeurs autorisés. Dans les aéroports internationaux, des comptoirs de change sont ouverts aux heures ouvrables normales mais le taux de change n'est pas le plus favorable. Dans les grandes villes, les cartes de crédit comme les cartes American Express, VISA, Diners Club, MasterCard et JCB sont acceptées par les principaux hôtels, ryokans, magasins et banques. Les principales cartes de crédit, de débit et de retrait étrangères peuvent être utilisées dans les bureaux de poste marqués du signe ATM, « Service International ATM » situés dans tout le Japon ainsi que dans 13 000 distributeurs de billets des Seven Bank, situés principalement dans les magasins de proximité (les fameux combini) de la chaîne Seven Eleven 7-11.

Électricité : voltage : 100V, prises plates à 2 broches (**il vous faut un adaptateur**, facile à vous procurer sur place en cas d'oubli).

Langue : la langue officielle au Japon est le japonais. L'anglais est largement parlé à Tokyo mais pas trop dans le reste du pays. En général, les Japonais ont surtout une connaissance écrite et passive de

l'anglais (donc ils comprendront un mot écrit), ils sont moins habitués à le parler ou à comprendre des accents étrangers.

➔ **Conseil : télécharger une application de traduction simultanée** sur votre téléphone avant de partir : Google Translate (fonctionne sans Internet) – DeepL(nécessite une connexion Internet)

Décalage horaire : + 7h en avance par rapport à la Belgique. Quand il est midi à Bruxelles, il est 19h00 à Tokyo. Les premiers jours, vous serez fatigués à cause du décalage horaire. Celui-ci produit des effets désagréables (fatigue et insomnie) au-delà du passage de trois fuseaux-horaire, et plus fortement lorsqu'on vole d'Ouest en Est. Pour atténuer ces effets : il est préférable de bien vous reposer les jours précédents votre départ. Dans l'avion, mieux vaut régler directement votre montre à l'heure de la destination. Après deux nuits sur place, vous ne sentirez presque plus les effets du décalage. Nous veillons également à passer les premières nuits dans le même hôtel, et à aménager les visites des premiers jours afin de vous éviter toute fatigue supplémentaire.

Téléphone, e-mail : les téléphones portables ne fonctionnent pas avec la même technologie au Japon qu'en Europe. Cependant certains appareils de nouvelle génération fonctionnent (Iphone ou autre portable 3-4G). Si vous avez absolument besoin d'être joignable, il est possible de louer des portables à l'aéroport de Narita pour des courtes durées. Ou mieux encore, d'acheter une carte Sim prépayée (carte physique) à l'aéroport ou dans un magasin à Tokyo pour avoir le Wifi sur votre téléphone durant tout le voyage. Si votre téléphone est de dernière génération, il est aussi possible de vous fournir sur Internet avant votre départ une carte E-sim (carte virtuelle).

Il est bien entendu possible de téléphoner depuis votre hôtel ou depuis une cabine (cartes prépayées). Les hôtels proposent en général un accès à internet. Les participants qui le désireraient pourront donner au début du voyage un petit message de bonne arrivée à l'accompagnatrice qui se fera un plaisir de l'envoyer par email en Belgique.

Numéros utiles :

Votre agence *Arts et Cultures en voyage* : +32 4 342 18 57

Vos numéros de compagnie d'assurance et de police (les participants ayant souscrit une assurance assistance Européenne auprès de *Arts et Cultures en voyage* auront ces numéros dans la fiche technique 25 à 10 jours avant le départ).

Ambassade de Belgique à Tokyo : +81(3)32.62.01.91



REGLES D'OR :

. Dynamisez les visites en posant des questions. Une découverte interactive est beaucoup plus intéressante qu'un exposé ex-cathedra. N'ayez pas non plus peur de prendre la parole si vous désirez faire part de réflexions personnelles ou compléter une information. Le micro n'est pas un monopole du guide.

. Il y a très peu de vols au Japon, mais mieux vaut être un minimum vigilant. Ne jamais laisser un objet de valeur seul, par exemple dans un car, ou même dans une chambre d'hôtel fermée à clé.

LES CLES DE LA REUSSITE D'UN VOYAGE EN GROUPE :

Le tourisme est une activité en pleine expansion. On voyage aujourd'hui de plus en plus souvent et de plus en plus loin, et c'est tant mieux ! Cependant, n'est pas voyageur qui veut. Avant de partir, où que ce soit, avec qui que ce soit, ne perdez jamais de vue deux choses capitales...

Premièrement, il faut bien comprendre que voyager implique nécessairement la rencontre de l'Autre, que cet Autre habite le pays que vous découvrez ou qu'il fasse partie de vos compagnons de voyage. Cet Autre mérite la chose la plus importante au monde, à savoir le respect. Nous vous conseillons donc fortement de vous informer sur les réalités quotidiennes d'un pays avant d'entreprendre de le visiter, car ce sera à vous de vous adapter à ces réalités et pas le contraire. De même, il faut avoir à l'esprit que voyager en groupe exige un minimum de sociabilité, de politesse et de discipline. Si vous ne savez vous plier à certaines règles de base (comme la ponctualité par exemple), dans votre intérêt, mais surtout dans celui des autres, ce type de voyage est déconseillé.

Deuxièmement, il ne faut pas oublier qu'un voyage, même organisé, reste un voyage. C'est particulièrement valable pour un périple hors Europe. Si vous ne pouvez supporter aucun imprévu et des conditions à tout moment autres que complètement aseptisées, bref, si vous ne pouvez un brin philosopher devant l'impondérable, réfléchissez deux fois avant de partir... Nous précisons que *Arts et Cultures en voyage* ne pourra jamais être tenu responsable d'une inexécution ou d'une mauvaise exécution des prestations mentionnées dans ce dossier si celles-ci résultent d'un événement qu'*Arts et Cultures en voyage* ne pouvait ni raisonnablement prévoir, ni éviter (même en faisant preuve de la plus grande prudence) ou qui résulte d'un cas de force majeure. Par cas de force majeure, il faut entendre des circonstances anormales, indépendantes de la volonté de celui qui les invoque et dont les conséquences n'auraient pas pu être évitées malgré toute la diligence raisonnablement déployée.

« Si vous voulez que la vie vous sourie, apportez-lui d'abord votre bonne humeur » (SPINOZA)

REMARQUES GENERALES :

Ce circuit, bien étudié, guidé par des professionnels du tourisme, s'effectue sans fatigue excessive. Les trajets en bus sont étudiés de façon à éviter des étapes trop longues et les promenades pédestres sont accessibles à tout un chacun. Il est important aussi de préciser que le programme est proposé, et en aucune façon imposé. Si un participant ne désire pas faire une des activités prévues pour une raison quelconque et que cela n'empêche pas le bon déroulement de la journée, il lui suffit de le signaler sur place à la guide-accompagnatrice.

Pour toute information complémentaire, n'hésitez pas à nous contacter. Nous travaillons essentiellement par correspondance : vous n'êtes donc pas obligé(e) de vous déplacer jusqu'à nos bureaux (dans le cas contraire, sur rendez-vous uniquement). Pour vous informer, il suffit de nous contacter par téléphone, fax, courrier postal ou électronique, nous nous ferons un plaisir de répondre à vos questions. Nous organisons également deux rencontres d'information pour ce voyage (montage photos) où vous aurez la possibilité de faire connaissance avec notre guide-accompagnatrice, les samedis 13 septembre 2025 et 14 février 2026 après-midi, à l'Auberge de Jeunesse Georges Simenon à Liège. Sera prévue enfin au même endroit (date à préciser) une réunion préparatoire regroupant les participants et l'accompagnatrice du voyage.



DATES :

Du 20 novembre au 04 décembre 2026

CONDITIONS :

En chambre double: 7640 €/ pers. Supplément single: 860 € (pas de chambre single possible pour la nuitée à Koya San).

Acompte, par personne : 2500 €

Nous vous rappelons qu'une réactualisation du prix d'un voyage à la hausse ou à la baisse reste toujours possible, en fonction de l'évolution de la valeur du Yen en référence au taux de change 1JPY= 0.0062 € (pour 48 % du montant total du voyage / pour 100% du supplément single), des taxes d'aéroport (incluant le prix du carburant) et des éventuelles taxes de sécurité (cf. conditions générales de vente, bon de commande en page 4, loi du 16 février 1994). Cette éventuelle réactualisation est notifiée le cas échéant dans la fiche technique (envoyée au moment de la réception des horaires aériens définitifs, entre 25 et 10 jours avant le départ).

Les prix sont calculés sur base de 16 participants (maximum 21).

AVANTAGES MEMBRES :

Jusqu'au 1er mars 2026, ristourne de 458,40 € par personne

Entre le 1^{er} mars et le 1er juillet 2026, ristourne de 229,20 € par personne

LE PRIX COMPREND :

Les vols Bruxelles-Tokyo et Osaka -Bruxelles avec FINNAIR, les taxes d'aéroport en vigueur au 20/05/25 (409 €), 12 nuitées en hôtels *** dont 1 nuitée en Ryokan traditionnel (salle de bains commune) et 1 nuitée en monastère (pas de single, salle de bains commune), la pension complète (11 déjeuners, 10 dîners) sauf 3 repas du soir et 1 repas de midi, le transport terrestre en bus privé et/ou train rapide, les taxes routières et de séjour, les entrées aux sites visités, les services de notre guide-accompagnatrice Sara Yans et de notre guide-conférencier national francophone du J2 au J14.

LE PRIX NE COMPREND PAS :

Les boissons, les pourboires, les repas libres, les dépenses à caractère personnel et votre bonne humeur 😊

Sayonara, kyo tsukete !

Aurevoir, prenez soin de vous !